

## „ŽSR, Modernizácia železničnej trate Devínska Nová Ves – štátna hranica SR/ČR“

**Zmluva o Dielo č.:** 01/2017

**Predmet zmluvy:** vyhotovenie projektovej dokumentácie, zabezpečenie súvisiacej inžinierskej činnosti a realizácia Diela

**Dielo:** „ŽSR, Modernizácia železničnej trate Devínska Nová Ves – štátna hranica SR/ČR“

**Stavba A:** „ŽSR, Modernizácia železničnej trate Devínska Nová Ves – štátna hranica SR/ČR“

- **Úsek A.1:** DNV (mimo) – Malacky (sžkm 1,384 – 25,670)
  - ❖ **Časť A.1.1:** Devínska Nová Ves (mimo) – ŽST Zohor (sžkm 1,384 – 11,750),
  - ❖ **Časť A.1.2:** Devínska Nová Ves (mimo) – ŽST Zohor (sžkm 11,750 – 13,800),
  - ❖ **Časť A.1.3:** Zohor (mimo) – Malacky (mimo) (sžkm 13,800 – 23,200)
  - ❖ **Časť A.1.4:** ŽST Malacky (sžkm 23,200 – 25,670)
- **Úsek A.2:** Kúty (mimo) – št. hr. SR/ČR (Kúty št. hr.) (sžkm 68,090 – 74,900)
  - ❖ **Časť A.2.1:** Kúty (mimo) – štátna hranica SR/ČR, 1.časť (sžkm 71,600 – 74,900)
    - **Časť A.2.1.1:** Brodské (mimo) - Brodské (sžkm 71,600 – 72,750)
    - **Časť A.2.1.2:** Brodské (mimo) - štátna hranica SR/ČR (sžkm 72,750 - 74,900)
  - ❖ **Časť A.2.2:** Kúty (mimo) – štátna hranica SR/ČR, 2.časť (sžkm 68,090 – 71,600)

**Stavba B:** „ŽSR, Implementácia ERTMS na úseku Devínska Nová Ves – štátna hranica SR/ČR“

- **Úsek B.1:** DNV (mimo) – Malacky (sžkm 1,384 - 25,670)
  - ❖ **Časť B.1.1:** Devínska Nová Ves (mimo) – ŽST Zohor (sžkm 1,384 – 11,750),
  - ❖ **Časť B.1.2:** Devínska Nová Ves (mimo) – ŽST Zohor (sžkm 11,750 – 13,800),
  - ❖ **Časť B.1.3:** Zohor (mimo) – Malacky (mimo) (sžkm 13,800 – 23,200)
  - ❖ **Časť B.1.4:** ŽST Malacky (sžkm 23,200 – 25,670)
- **Úsek B.2:** Malacky (mimo) – Kúty (sžkm 25,670 - 68,090), \*bez ETCS Level 2
- **Úsek B.3:** Kúty (mimo) – št. hr. SR/ČR (Kúty št. hr.) (sžkm 68,090 – 74,900)
  - ❖ **Časť B.3.1:** Kúty (mimo) – štátna hranica SR/ČR, 1.časť (sžkm 71,600 – 74,900)
  - ❖ **Časť B.3.2:** Kúty (mimo) – štátna hranica SR/ČR, 2.časť (sžkm 68,090 – 71,600)

## **Správa o postupe prác za obdobie: apríl 2025**

<b>Objednávateľ</b>	: Železnice Slovenskej republiky
<b>Zhotoviteľ</b>	: „Združenie JV ICM-VÁHOSTAV-SK“
<b>Lehota výstavby</b>	: od 10.09.2020 do 31.12.2027
<b>Predstaviteľ Zhotoviteľa</b>	: Juraj Cabadaj, Ing. Zdeněk Kachyňa
<b>Stavebný dozor</b>	: Ing. Milan Zvonár

**Správu vypracovali:** Ing. Andrej Paták, Ing. Matteo Foffani.

**Schválil za Zhotoviteľa**

**Vedúci technického útvaru:** Ing. Matteo Foffani ..... dátum 12.05.2025

**Schválil za SD :** Ing. Milan Zvonár, ..... dátum 15.5.2025



**OBSAH:**

1. Projektová dokumentácia: .....	3
2. Inžinierska činnosť: .....	4
3. Realizácia Diela: .....	5
4. Vyhodnotenie prác: .....	6
5. Zmluva o Dielo a dodatky: .....	10
6. Zoznam Zmien a zoznam oznámení o nárokoch : .....	10
6.1. Zoznam Zmien: .....	10
6.2. Zoznam oznámení vydaných podľa podčlánku 2.5 (Nároky Objednávateľa): .....	10
6.3. Zoznam oznámení vydaných podľa podčlánku 20.1 (Nároky Zhotoviteľa): .....	10
7. Systém kvality: .....	10
8. Záznamy o Zariadení Zhotoviteľa a Personál Zhotoviteľa: .....	10
8.1. Zariadenie Zhotoviteľa: .....	10
8.2. Personál Zhotoviteľa: .....	10
9. BOZP, ekologické vplyvy na okolie a evidencia odpadov: .....	11
9.1. Bezpečnosť práce: .....	11
9.2. Ekologické vplyvy: .....	16
9.3. Evidencia odpadov: .....	16
10. Finančné plnenie: .....	18
11. Fotodokumentácia: .....	20

## 1. Projektová dokumentácia:

### Vykonané činnosti:

P. č.	Predmet	Zodpovedá
1.1.	<ul style="list-style-type: none"> <li>Analýza zmien STN a ďalších technických predpisov a definovanie predpokladaného dopadu na riešenie</li> <li>Správa dátového prostredia pre PD DSP a DSPRS na PW</li> <li>Výkon interných porád medzi odbornými zložkami Projektanta</li> <li>Aktualizácia podkladov podľa požiadaviek odborných zložiek Projektanta</li> <li>Pravidelné pracovné rokovania so Zhotoviteľom v priebehu projektových prác, MPV a inžinierskej činnosti</li> <li>Aktualizácia koordinačných podkladov pre stavby A1 a A2</li> </ul>	Hlavné inžinierske profesie (HIP), špecialisti zodpovední za jednotlivé profesie, REMING CONSULT-MORAVIA CONSULT-TRANS GEO
1.2.	<b>Činnosť HIP</b> <ul style="list-style-type: none"> <li>Spracovanie Správy o postupe prác</li> <li>Organizácia a výkon porád s odbornými zložkami Projektanta</li> <li>Zabezpečovanie a aktualizácia podkladov podľa požiadaviek odborných zložiek Projektanta</li> <li>Analýza stanovísk zabezpečených počas spracovania DSPRS</li> <li>Účasť na rokovaniach v procese územných konaní</li> <li>Účasť na rokovaniach s budúcimi správcami</li> <li>Účasť na rokovaniach v procese stavebných konaní a s tým súvisiacich činností</li> <li>Organizácia a účasť na rokovaniach so Zhotoviteľom a Objednávateľom</li> </ul>	Hlavné inžinierske profesie (HIP), špecialisti zodpovední za jednotlivé profesie, REMING CONSULT-MORAVIA CONSULT-TRANS GEO
1.3.	<b>Činnosť Projektanta počas realizácie stavby</b> <ul style="list-style-type: none"> <li>Účasť na stavbe na žiadosť Zhotoviteľa</li> <li>Zmeny PD počas realizácie</li> <li>Konzultácie a vyjadrenia na žiadosť Zhotoviteľa</li> <li>Príprava podkladov pre spracovanie rozpočtov</li> <li>Príprava rozpočtov A.1.4</li> <li>Príprava rozpočtov pre stavbu B a A.1.4</li> <li>Zpracovanie pripomienok na základe TSI</li> </ul>	Hlavné inžinierske profesie (HIP), špecialisti zodpovední za jednotlivé profesie, REMING CONSULT-MORAVIA CONSULT-TRANS GEO



## 2. Inžinierska činnosť:

### Vykonané činnosti:

P. č.	Predmet	Zodpovedá
2.1.	<b>IČ okrem prieskumov (DSZ/DÚR, DSPRS, MPV)</b> <ul style="list-style-type: none"> <li>Výkon IČ DSZ/DUR a DSPRS</li> <li>Spracovanie doručených stanovísk a prípadná urgencia dotknutých orgánov štátnej správy, samosprávy a organizácií, ktoré sa ešte nevyjadrili k PD</li> <li>Analýza stanovísk zabezpečených počas prerokovania DÚR a DSPRS</li> <li>Sledovanie priebehu územných konaní</li> <li>Dopĺňanie návrhov na vydanie územných rozhodnutí podľa požiadaviek úradov</li> <li>Činnosti súvisiace s odvolacím konaním na stavbu B</li> <li>Pokračovanie procesu majetkovo-právneho vysporiadania (MPV) pre stavbu A.1.1 (UČS 01) a stavbu A.1.2 (UČS 02)</li> <li>Výkon IČ DSPRS pre stavby A.1.1 (UČS 01), A.1.2 (UČS 02), A.2.2 a A.2.1.1 (UČS 11) za účelom vydania stavebného povolenia pre objekty vyžadujúce MPV</li> <li>Spracovanie podkladov pre zabezpečenie MPV A.1.4 (UČS 04)</li> <li>Spracovanie geometrických plánov, ostatné práce súvisiace s MPV</li> <li>A.1.4 (UČS04) vydanie odborného posudku a schvaľovacieho rozhodnutia DSPRS.</li> <li>Získanie SP pre SO 02-33-02, SO 02-37-03.2, SO 02-37-08</li> </ul>	úsek inžinierskych činností, REMING CONSULT-MORAVIA CONSULT-TRANS GEO, GEOKOD
2.2.	<b>Prieskumy</b> <ul style="list-style-type: none"> <li>V mesiaci apríl 2025 neboli vykonané práce súvisiace s prebiehajúcim archeologickým prieskumom a dohľadom</li> </ul>	REMING CONSULT-MORAVIA CONSULT-TRANS GEO, GEOKOD
2.3.	<b>IČ počas realizácie stavby</b> <ul style="list-style-type: none"> <li>Zmeny PD počas realizácie, pravidelné stretnutia k riešeniu situácie</li> <li>Účasť na riadiacom výbore</li> <li>Činnosti súvisiace s predčasným užívaním objektov</li> </ul>	úsek inžinierskych činností, REMING CONSULT-MORAVIA CONSULT-TRANS GEO, GEOKOD



### 3. Realizácia Diela:

#### V zmysle ROV č. 407

- Bola zahájená dňa 20.03.2025 výluka traťového zab. zar. (TZZ) v úseku Kúty - št. hr. SR/ČR a bola ukončená dňa 31.03.2025 o 16:00 hod.

#### V zmysle ROV č. 410

- Zahájenie výluk podľa ROV 410 v nepárnej skupine koľají žst. Zohor bolo dňa 24.03.2025. Trvanie do 13.10.2025.

#### V zmysle ROV č.440

- Zahájenie výluky 2. TK v úseku žst. Kúty - št. hr. SR/ČR dňa 31.03.2025 o 16:00 hod. Trvanie do 09.12.2025.

Na stavbe odo dňa 20.03.2025 evidujeme prechodné obmedzenie traťovej rýchlosti v koľaji č.1 úseku žst. Kúty - št. hr. SR/ČR v km 68,090 - 74,466, pre rýchlosť 50 km/h. Predpokladané ukončenie dňa 09.12.2025.

Na stavbe odo dňa 24.03.2025 evidujeme prechodné obmedzenie traťovej rýchlosti v staničnej koľaji č.2 žst. Zohor v km 12,100 - 13,200, pre rýchlosť 50 km/h. Predpokladané ukončenie dňa 13.10.2025.

## **Vyhodnotenie prác:**

### **UČS 1 Devínska Nová Ves (mimo) – ŽST Zohor (sžkm 1,384 – 11,750)**

#### **PS 01-21-04 Devínska Nová Ves - Zohor, zabezpečenie stavebných postupov**

- príprava na preložky káblov

#### **SO 01-31-01 Devínska Nová Ves - Zohor, výruby drevín**

- výruby drevín

#### **SO 01-32-02 Devínska Nová Ves - Zohor, železničný spodok**

- realizácia prístupových ciest a ZS pri TK2 (stiahnutie ornice, odkop, realizácia separačnej vrstvy z GTX, realizácia konštrukčných vrstiev zo ŠTD, pokládka cestných panelov)

#### **SO 01-35-15 Devínska Nová Ves - Zohor, úpravy/preložky 6kV kábla**

- výkop káblovej ryhy medzi TS 553-551, TS 547-546
- montáž koncoviek TS 553-554
- výkop káblovej ryhy medzi TS 540-541, TS 551-553

#### **SO 01-36-01.1 Devínska Nová Ves - Zohor, preložka DK ŽSR**

- prípravné práce na výluku DK - výkop, sondovanie

### **UČS 02 ŽST Zohor (žkm 11,750 - 13,800)**

#### **PS 02-36-01.2 ŽST Zohor, preložka MK ŽSR**

- výkop, pokládka HDPE, zásyp preložky MOK 12vl

#### **SO 02-31-01 ŽST Zohor, výruby drevín**

- výruby drevín

#### **SO 02-32-02 ŽST Zohor, železničný spodok**

- zemné práce
- realizácia záporového paženia, vrátane výdrevy
- úprava prístupových ciest a zariadenia staveniska, pokládka panelov

#### **SO 02-32-03 ŽST Zohor, demontáže**

- demontáž kč 1, 3
- demontáž výhybiek 37, 36, 33

#### **SO 02-32-06 ŽST Zohor, nástupištia**

- búranie nástupíšť

#### **SO 02-33-01 ŽST Zohor, podchod pre cestujúcich a verejnosť v nžkm 12,571**

- inštalácia larsen

**SO 02-33-02 ŽST Zohor, nový cestný nadjazd na obchvate obce Zohor v nžkm 12,880**

- pracovné plošiny pre pilotáž

**SO 02-35-01 ŽST Zohor, trakčné vedenie**

- stavba stožiarov, montáž brán, montáž SIK, prevesenie TV, bezpečnostné nátery

**SO 02-35-06 ŽST Zohor, vonkajšie osvetlenie**

- demontáž osvetľovacích stožiarov, provizórne úpravy osvetlenia

**SO 02-35-15 Žst. Zohor, úpravy/preložka 6kV kábla**

- výkop ryhy, pokládka kábla MS Zohor – dočasná spojka 12,350, montáž koncoviek a spojky
- riadený pretlak, zásyp káblovej ryhy
- výkop káblovej ryhy od spojky v žkm 12,350 po TS 557

**SO 02-36-01.2 Žst. Zohor, preložka MK ŽSR**

- prekládka MOK 12vl. - výkop, pokládka HDPE, zásyp

**UČS 10 Kúty (mimo) – štátna hranica SR/ČR, 2.časť (sžkm 68,090 – 71,600)****PS 10-21-02 Kúty - Lanžhot, zabezpečenie stavebných postupov - časť SR**

- úprava kabeláže vchodového návěstidla 1S, zriaďovacích návěstidiel Se42 a Se46
- demontáž stykových transformátorov
- príprava na demontáž oddielových návěstidiel starého autobloku

**SO 10-32-02 Kúty - št.hranica SR/ČR, železničný spodok**

- zriadenie spevnenej priekopy a úprava svahov
- realizácia záporového paženia, montáž a demontáž
- hydroosev svahov priekopy a terénne úpravy okolo PHS

**SO 10-32-03 Kúty- št. hranica SR/ČR, železničný zvršok -demontáž**

- trhanie KP na k.č.2-znesenie koľajového roštu, prevoz a vykládka KP v žst. Kúty
- odkop starého štrkového lôžka a odvoz na medziskládku

**SO 10-32-05 Kúty \_št. hranica SR/ČR, priepust v nžkm 69,130**

- baranenie larsen a HEB

**SO 10-32-06 Kúty \_št. hranica SR/ČR, priepust v nžkm 69.301**

- baranenie larsen a HEB

**SO 10-34-05 Kúty - št. hranica SR/ČR, TNS Kúty, rozvodňa 27 kV (stavebná časť)**

- zemné práce

**SO 10-34-06 Kúty - št.hr. SR/ČR, TNS Kúty, stanovište transformátorov (stavebná časť)**

- základová doska, zemné práce



**SO 10-35-01 Kúty - št. hranica SR/ČR, trakčné vedenie, 2. časť**

- demontáž stožiarov a TV z 2.TK
- demontáž základov trakčných podpier

**UČS 11 Brodské (mimo) - Brodské (sžkm 71,600 – 72,750)****PS 11-22-03 Kúty - št. hranica SR/ČR, miestna kabelizácia**

- konfigurácia a oživenie VTO na základe požiadavky správcu OR TT

**SO 11-32-01 Kúty - št. hranica SR/ČR, železničný zvršok**

- realizácia vodorovné stuženia záporového paženia

**SO 11-32-02 Kúty - št. hranica SR/ČR, železničný spodok**

- terénne úpravy okolo PHS
- zriadenie vrchného kotvenia záporového paženia

**SO 11-32-03 Kúty - št. hranica SR/ČR, železničný zvršok- demontáž**

- trhanie KP na k.č.2 -znesenie koľajového roštu, prevoz a vykládka KP v žst. Kúty
- odkop starého štrkového lôžka a odvoz na medziskládku

**SO 11-32-04 Kúty - št. hranica SR/ČR, nástupiská**

- pokládka zámkovej dlažby
- zahumusovanie zeleného pásu

**SO 11-33-04 Kúty - št. hranica SR/ČR, nový železničný most v nžkm 72,138 (podjazd Brodské)**

- inštalácia larsen

**SO 11-33-05 - Kúty - št. hranica SR/ČR, op. múry pri MK v nžkm 72,138**

- dokončovacie práce

**SO 11-33-06 - Kúty - št. hranica SR/ČR, tesniaca vaňa pod MK v nžkm 72,138**

- zemné práce

**SO 11-34-04 Kúty - št. hranica SR/ČR, Protihlukové steny**

- osádzanie akustických panelov PHS

**SO 11-35-01 Kúty - št. hranica SR/ČR, trakčné vedenie, 1.časť**

- betonáž základov trakčných podpier

**SO 11-35-12 Kúty - št. hranica SR/ČR, úpravy/preložka 6kV kábla**

- montáž spojky v mieste TS 719

**SO 11-35-20.1 Kúty - št. hranica SR/ČR, preložky NN ZSDis pri podjazde v nžkm 72,138**

- demontáž starých stožiarov ZSDis

**UČS 12 Brodské mimo - štátna hranica SR/ČR (sžkm 72,750 – 74,900)**

**SO 12-32-03 Kúty - št. hranica SR/ČR, železničný zvršok , demontáž**

- trhanie KP na k.č.2 -znesenie koľ. roštu , prevoz a vykládka KP v žst. Kúty

**SO 12-32-04 Kúty - št. hranica SR/ČR, káblova chráničková trasa**

- kopanie a výstavba komôr KCHT
- zriadenie koncových šachiet KCHT

**SO 12-33-01 Kúty - št. hranica SR/ČR, prestavba železničného mosta v nžkm 73,232**

- demontáž mosta

**SO 12-33-02 Kúty - št. hranica SR/ČR, prestavba železničného mosta v nžkm 73,489**

- demontáž mosta

**SO 12-35-01 Kúty - št. hranica SR/ČR, trakčné vedenie, 1.časť**

- demontáž stožiarov a TV z 2.TK
- demontáž základov trakčných podpier

#### **4. Zmluva o Dielo a dodatky:**

ZMLUVA O DIELO č. 01/2017 bola podpísaná 09.09.2020 (účinná od 10.09.2020).

Dodatok č.1 bol podpísaný 28.11.2020 (účinný od 01.12.2020).

Dodatok č.2 bol podpísaný 8.11.2021.

Dodatok č.3 bol podpísaný 28.12.2021.

Dodatok č.4 bol podpísaný 22.12.2022.

Dodatok č.5 bol podpísaný 6.5.2024.

Dodatok č.6 bol podpísaný 28.6.2024.

#### **5. Zoznam Zmien a zoznam oznámení o nárokoch :**

##### **5.1.Zoznam Zmien:**

Uvedené v prílohe č.1

##### **5.2.Zoznam oznámení vydaných podľa podčlánku 2.5 (Nároky Objednávateľ'a):**

Uvedené v prílohe č.2

##### **5.3.Zoznam oznámení vydaných podľa podčlánku 20.1 (Nároky Zhotoviteľ'a):**

Uvedené v prílohe č.3

#### **6. Systém kvality:**

Podľa medzinárodných noriem prijatých na Slovensku.

#### **7. Záznamy o Zariadení Zhotoviteľ'a a Personál Zhotoviteľ'a:**

##### **7.1.Zariadenie Zhotoviteľ'a:**

Uvedené v prílohe č.4

##### **7.2.Personál Zhotoviteľ'a:**

Uvedené v prílohe č.4



## **8. BOZP, ekologické vplyvy na okolie a evidencia odpadov:**

### **8.1. Bezpečnosť práce:**

#### **A. Popis činnosti BOZP:**

Oblasť bezpečnosti a ochrany zdravia pri práci (BOZP) sa riadi najmä Plánom BOZP a súvisiacimi právnymi predpismi. Plán BOZP bol schválený Objednávateľom v rámci DÚR a jeho aktualizovaná verzia v rámci stupňa DSPRS.

Práce v priestoroch dráhy boli vykonávané na základe „Písomnej dohody o zaistení bezpečnosti a ochrane zdravia osôb pri práci v priestoroch ŽSR medzi OR Trnava a JVICM-VÁHOSTAV – SK“, ktorá bola uzavretá dňa 29.3.2021.

V priebehu mesiaca boli vykonávané oboznamovania zamestnancov Zhotoviteľa v zmysle predpisu Z3, oboznamovanie s požiadavkami Plánu BOZP a miestnymi pomermi pracoviska stavby.

#### **B. Plnenie Plánu BOZP stavby**

Pred začatím prác je povinnosťou Zhotoviteľa predložiť zoznamy osôb podľa prílohy č. 2 Plánu BOZP v členení podľa podzhotoviteľov – zoznamy boli postupne predkladané jednotlivými podzhotoviteľmi, pred zahájením prác boli predložené SD.

Koordinátorom bezpečnosti Zhotoviteľa sú priebežne vykonávané kontroly staveniska zamerané na dodržiavanie Plánu BOZP a súvisiacich právnych predpisov. V mesiaci február boli spracované 4 Správy z inšpekcií staveniska na týždennej báze.

Stavenisko musí byť označené bezpečnostnými tabuľkami a dočasným dopravným značením počas celej doby výstavby po jednotlivých etapách a častiach. Zhotoviteľ postupne umiestnil tabule na hranice staveniska, najmä na miesta priamej stavebnej činnosti.

Používanie OOPP - každá osoba musí byť vybavená vhodnými OOPP (v zmysle zákona 124/2006 Z.z.; NV 395/2006 Z.z.; Plánu BOZP) pre všetky riziká, ktorým je vystavená pri vykonávaní konkrétnej práce. Používaná OOPP musí byť schváleného typu (s osvedčením oprávnenej skúšobne pre príslušné riziko a s platnou lehotou na používanie). Zistené nedostatky boli odstránené na mieste..

Stroje a mechanizmy, jazda na staveniskových komunikáciách - na stavenisku sa smú pohybovať iba vozidlá a mechanizmy s platnými technickými prehliadkami, skúškami a revíziami. Pravidlá pohybu vozidiel na vnútrostaveniskových komunikáciách sú totožné s pravidlami dopravy na verejných cestách. Zhotoviteľom boli predložené zoznamy strojov a zariadení. Neboli zaznamenané znečisťovania verejných komunikácií. Vozidlá bez signalizácie cúvania boli vykázané mimo staveniska.

V sledovanom období v oblasti BOZP boli zistené porušenia Zhotoviteľa, ktoré boli odstránené na mieste. Najzávažnejšie porušenie boli:



- a) Výkopy a betónovanie oporných stien s čerstvým betónom bez zabezpečenia zábradlím, alebo prekrytia.





b) Prenášanie ťažkých bremien nad pracovníkmi



c) Nebezpečné pracovisko vo výške bez zábradlia a bez upevneného rebríka.

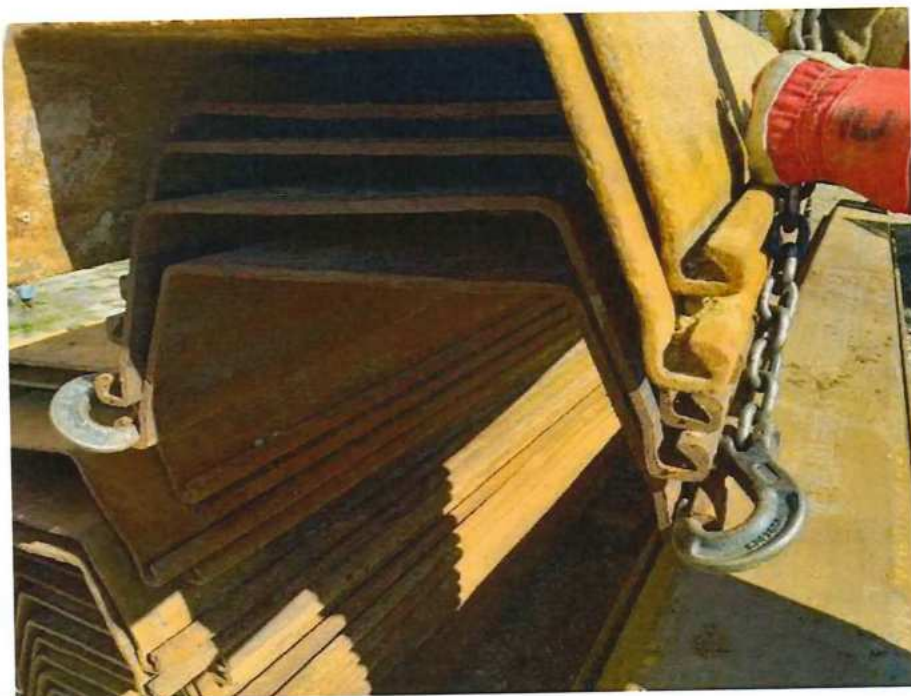




d) Nezabezpečený priestor po zdemontovaných mostoch.



- e) Nebezpečné prenášanie „štetovnic“ bez upínacích prvkov.





### **Práce s osobitným nebezpečenstvom**

V sledovanom období na stavbe prebiehali práce s osobitným nebezpečenstvom:

- práce, pri ktorých sú zamestnanci vystavení nebezpečenstvu zasypania, zapadnutia v močaristom teréne alebo pádu z výšky, kde sa riziko zvyšuje charakterom práce, použitým pracovným postupom alebo podmienkami pracovného prostredia na stavenisku
- práca v blízkosti vysokého napätia

### **C. Kontroly vykonané objednávatel'om a inšpekcie orgánov dozoru v oblasti BOZP**

V sledovanom období boli zaznamenané na stavenisku kontroly Objednávateľa, zistenia boli zapísané do Knihy BOZP. Inšpekcie orgánov dozoru v oblasti BOZP neboli zaznamenané.

### **D. Úrazy, mimoriadne udalosti a havárie**

V sledovanom období sa nestali žiadne mimoriadne udalosti vo vzťahu k BOZP na stavenisku

### **E. Činnosti na stavenisku - informovanosť zainteresovaných zhotoviteľ'ov a celková pripravenosť na bezpečné vykonávanie prác**

V sledovanom období boli koordinácie v oblasti BOZP vykonávané s podzhotoviteľ'mi na pravidelných koordináčnych poradách organizovaných Zhotoviteľ'om. Na stretnutiach boli prerokované aj otázky BOZP súvisiace so stavbou. Všetky Technologické postupy, v ktorých sú uvedené konkrétne opatrenia BOZP na konkrétnom stavenisku boli predložené na schválenie z hľadiska BOZP koordinátorovi BOZP zhotoviteľa a aj koordinátorovi bezpečnosti SD pred začatím prác.

## **8.2. Ekologické vplyvy:**

Neboli realizované žiadne práce s vplyvom na ekológiu. Monitoring zložiek životného prostredia tvorí prílohu – vid' príloha č. 5.

## **8.3. Evidencia odpadov:**

Mesačná tabuľka evidencie odpadov stavby "ŽSR, Modernizácia železničnej trate Devínska Nová Ves – štátna hranica SR/ČR"



Mesačná tabuľka evidencie odpadov stavby "ŽSR, Modernizácia železničnej trate Devínska Nová Ves – štátna hranica SR/ Maďarsko

04/2025

P.č.	Dátum vzniku odpadu	Miesto vzniku odpadu	Kód odpadu	Kategória odpadu	Y-kód	Hmotnosť odpadu	Názov PS/SO	Konečný spracovateľ odpadu	Spôsob likvidácie odpadu
1.	01.04.2025	Brodské	17 05 04	O		1267,74	SO 11 33 05	CIHELNA GBELY s.r.o. Naftárska 965, Gbely	R5
2.	02.04.2025	Brodské	17 05 04	O		980,94	SO 11 33 05	CIHELNA GBELY s.r.o. Naftárska 965, Gbely	R5
3.	02.04.2025	Brodské	17 01 01	O		129,67	SO 11 33 05	CIHELNA GBELY s.r.o. Naftárska 965, Gbely	R5
4.	03.04.2025	Kúty - Brodské	17 01 01	O		320,32	SO 10 35 01	CIHELNA GBELY s.r.o. Naftárska 965, Gbely	R5
5.	04.04.2025	Kúty - Brodské	17 01 01	O		47,70	SO 10 35 01	CIHELNA GBELY s.r.o. Naftárska 965, Gbely	R5
6.	04.04.2025	Brodské	17 01 07	O		554,51	SO 12 33 01	CIHELNA GBELY s.r.o. Naftárska 965, Gbely	R5
7.	07.04.2025	Kúty - Brodské	17 01 01	O		26,04	SO 10 35 01	CIHELNA GBELY s.r.o. Naftárska 965, Gbely	R5
8.	07.04.2025	Brodské	17 01 01	O		84,91	SO 11 35 01	CIHELNA GBELY s.r.o. Naftárska 965, Gbely	R5
9.	07.04.2025	Brodské	17 01 01	O		113,05	SO 12 35 01	CIHELNA GBELY s.r.o. Naftárska 965, Gbely	R5
10.	07.04.2025	Brodské	17 01 07	O		30,06	SO 12 33 01	CIHELNA GBELY s.r.o. Naftárska 965, Gbely	R5
11.	07.04.2025	Brodské	17 01 07	O		437,71	SO 12 33 02	CIHELNA GBELY s.r.o. Naftárska 965, Gbely	R5
12.	08.04.2025	Brodské	17 01 01	O		108,17	SO 12 35 01	CIHELNA GBELY s.r.o. Naftárska 965, Gbely	R5
13.	08.04.2025	Brodské	17 05 04	O		332,44	SO 12 33 01	CIHELNA GBELY s.r.o. Naftárska 965, Gbely	R5
14.	08.04.2025	Brodské	17 05 04	O		337,96	SO 12 33 02	CIHELNA GBELY s.r.o. Naftárska 965, Gbely	R5
15.	08.04.2025	Brodské	17 05 04	O		124,01	SO 12 33 03	CIHELNA GBELY s.r.o. Naftárska 965, Gbely	R5
16.	09.04.2025	Brodské	17 05 04	O		163,81	SO 12 33 01	CIHELNA GBELY s.r.o. Naftárska 965, Gbely	R5
17.	09.04.2025	Brodské	17 01 07	O		325,08	SO 12 33 02	CIHELNA GBELY s.r.o. Naftárska 965, Gbely	R5
18.	09.04.2025	Brodské	17 05 04	O		203,46	SO 12 33 02	CIHELNA GBELY s.r.o. Naftárska 965, Gbely	R5
19.	09.04.2025	Brodské	17 05 04	O		32,73	SO 12 33 04	CIHELNA GBELY s.r.o. Naftárska 965, Gbely	R5
20.	10.04.2025	Brodské	17 05 04	O		28,89	SO 12 33 01	CIHELNA GBELY s.r.o. Naftárska 965, Gbely	R5
21.	10.04.2025	Brodské	17 05 04	O		698,44	SO 12 33 02	CIHELNA GBELY s.r.o. Naftárska 965, Gbely	R5
22.	10.04.2025	Brodské	17 05 04	O		159,15	SO 12 33 03	CIHELNA GBELY s.r.o. Naftárska 965, Gbely	R5
23.	10.04.2025	Brodské	17 05 04	O		23,11	SO 12 33 04	CIHELNA GBELY s.r.o. Naftárska 965, Gbely	R5
24.	11.04.2025	Brodské	17 05 04	O		558,17	SO 12 33 03	CIHELNA GBELY s.r.o. Naftárska 965, Gbely	R5
25.	11.04.2025	Brodské	17 05 04	O		66,68	SO 12 33 04	CIHELNA GBELY s.r.o. Naftárska 965, Gbely	R5
26.	14.04.2025	Brodské	17 05 04	O		876,58	SO 12 33 04	CIHELNA GBELY s.r.o. Naftárska 965, Gbely	R5
27.	15.04.2025	Brodské	17 05 04	O		27,16	SO 12 33 03	CIHELNA GBELY s.r.o. Naftárska 965, Gbely	R5
28.	15.04.2025	Brodské	17 01 07	O		104,80	SO 12 33 04	CIHELNA GBELY s.r.o. Naftárska 965, Gbely	R5
29.	15.04.2025	Brodské	17 05 04	O		567,49	SO 12 33 04	CIHELNA GBELY s.r.o. Naftárska 965, Gbely	R5
30.	16.04.2025	Brodské	17 05 04	O		122,48	SO 11 33 05	CIHELNA GBELY s.r.o. Naftárska 965, Gbely	R5
31.	16.04.2025	Brodské	17 05 04	O		320,82	SO 11 33 06	CIHELNA GBELY s.r.o. Naftárska 965, Gbely	R5
32.	16.04.2025	Brodské	17 05 04	O		572,33	SO 12 33 04	CIHELNA GBELY s.r.o. Naftárska 965, Gbely	R5
33.	17.04.2025	Brodské	17 05 04	O		1308,63	SO 11 33 06	CIHELNA GBELY s.r.o. Naftárska 965, Gbely	R5
34.	21.04.2025	Brodské	17 05 04	O		156,36	SO 11 33 05	CIHELNA GBELY s.r.o. Naftárska 965, Gbely	R5
35.	22.04.2025	Brodské	17 05 04	O		1062,50	SO 11 33 06	CIHELNA GBELY s.r.o. Naftárska 965, Gbely	R5
36.	23.04.2025	Brodské	17 05 04	O		823,60	SO 12 33 04	CIHELNA GBELY s.r.o. Naftárska 965, Gbely	R5
37.	24.04.2025	Brodské	17 05 04	O		1107,77	SO 12 33 04	CIHELNA GBELY s.r.o. Naftárska 965, Gbely	R5
38.	24.04.2025	Kúty - Brodské	17 05 04	O		1257,17	SO 10 32 02	DOP-KONT s.r.o. SNP 29, Veľké Leváre	R5
39.	25.04.2025	Brodské	17 01 07	O		86,96	SO 12 33 04	CIHELNA GBELY s.r.o. Naftárska 965, Gbely	R5
40.	25.04.2025	Kúty - Brodské	17 05 04	O		1131,43	SO 10 32 02	DOP-KONT s.r.o. SNP 29, Veľké Leváre	R5
41.	26.04.2025	Brodské	17 05 04	O		345,54	SO 11 33 06	CIHELNA GBELY s.r.o. Naftárska 965, Gbely	R5
42.	28.04.2025	Kúty - Brodské	17 05 04	O		2089,82	SO 10 32 02	DOP-KONT s.r.o. SNP 29, Veľké Leváre	R5
43.	29.04.2025	Brodské	17 05 04	O		87,95	SO 11 33 06	CIHELNA GBELY s.r.o. Naftárska 965, Gbely	R5
44.	29.04.2025	Kúty - Brodské	17 05 04	O		3497,63	SO 10 32 02	DOP-KONT s.r.o. SNP 29, Veľké Leváre	R5
45.	30.04.2025	Brodské	17 05 04	O		1156,73	SO 11 33 06	CIHELNA GBELY s.r.o. Naftárska 965, Gbely	R5
46.	30.04.2025	Kúty - Brodské	17 05 04	O		300,94	SO 10 32 02	DOP-KONT s.r.o. SNP 29, Veľké Leváre	R5
47.	30.04.2025	Brodské	17 05 04	O		1637,42	SO 11 32 02	DOP-KONT s.r.o. SNP 29, Veľké Leváre	R5

Spracoval na základe podkladov subdodávate Ing. Lukáš Mučko

Podpis:

  
 JEDNÍŠTVO  
 Číslo účtu: 11  
 IČO: 364 987  
 IČO: 364 987  
 IČO: 364 987



## 9. Finančné plnenie:

### Stavba A - fakturácia

Číslo faktúry	Fakturačné obdobie	Fakturovaná suma (€ bez DPH)	Splatnosť faktúry (podľa čl. ZoD)
1/2021-A	05/2021	1 322 210,00	30.7.2021
4/2021-A	08/2021	1 869 248,50	29.10.2021
1/2022-A	02/2022	300 971,10	7.5.2022
12/2022-A	03/2022	1 218 765,00	19.6.2022
16/2022-A	05/2022	1 186 093,12	9.8.2022
20/2022-A	06/2022	1 104 269,18	12.9.2022
33/2022-A	09/2022	904 159,31	19.12.2022
42/2022-A	11/2022	794 391,51	13.2.2023
1/2023-A	12/2022	277 329,21	31.3.2023
8/2023-A	01/2023	2 975 234,01	21.4.2023
12/2023-A	02/2023	2 798 840,57	20.5.2023
15/2023-A	03/2023	1 091 431,39	17.6.2023
23/2023-A	04/2023	419 435,22	21.7.2023
29/2023-A	05/2023	1 107 630,91	18.8.2023
36/2023-A	06/2023	211 201,18	23.9.2023
41/2023-A	07/2023	198 824,88	24.10.2023
46/2023-A	08/2023	463 442,85	21.11.2023
51/2023-A	09/2023	297 612,49	17.12.2023
58/2023-A	10/2023	502 100,53	22.1.2024
64/2023-A	11/2023	189 773,62	16.2.2024
01/2024-A	12/2023	78 562,75	26.3.2024
02/2024-A	01/2024	382 358,08	28.4.2024
03/2024-A	02/2024	379 544,99	26.5.2024
05/2024-A	03/2024	432 137,80	28.6.2024
07/2024-A	04/2024	4 392 009,96	14.7.2024
08/2024-A	05/2024	1 910 014,66	19.8.2024
09/2024-A	06/2024	477 814,83	14.9.2024
10/2024-A	07/2024	285 103,11	26.10.2024
11/2024-A	08/2024	1 136 500,32	25.11.2024
12/2024-A CZ	08/2024	5 165 305,73	25.11.2024
13/2024-A	09/2024	2 663 947,08	23.12.2024
14/2024-A-CZ2	10/2024	57 447,57	28.1.2025
15/2024-A	10/2024	3 647 016,64	28.1.2025
16/2024-A	11/2024	2 072 074,54	16.2.2025
1/2025-A	12/2024	11 113 697,95	30.3.2025
2/2025-A-CZ1	12/2024	36 082,96	18.4.2025
dobropis	12/2024	-216 062,90	
3/2025-A	02/2025	7 531 123,61	13.6.2025

**Stavba B - fakturácia**

Číslo faktúry	Fakturačné obdobie	Fakturovaná suma (€ bez DPH)	Splatnosť faktúry (podľa čl. ZoD)
2/2021-B	05/2021	265 329,00	30.7.2021
5/2021-B	08/2021	24 924,00	29.10.2021
24/2022-B	07/2022	69 750,00	22.10.2022
35/2023-B	06/2023	106 671,00	23.9.2023
47/2023-B	08/2023	380 272,89	21.11.2023
4/2024-B	02/2024	66 524,44	26.5.2024
6/2024-B	03/2024	16 631,11	28.6.2024
17/2024-A	12/2024	892 751,19	29.3.2025

K 31.04.2025 je kumulatívne finančné (cenové) plnenie:

- stavby A vo výške 60 777 644,26 € bez DPH.
- stavby B vo výške 1 822 853,63 € bez DPH.



## 10. Fotodokumentácia

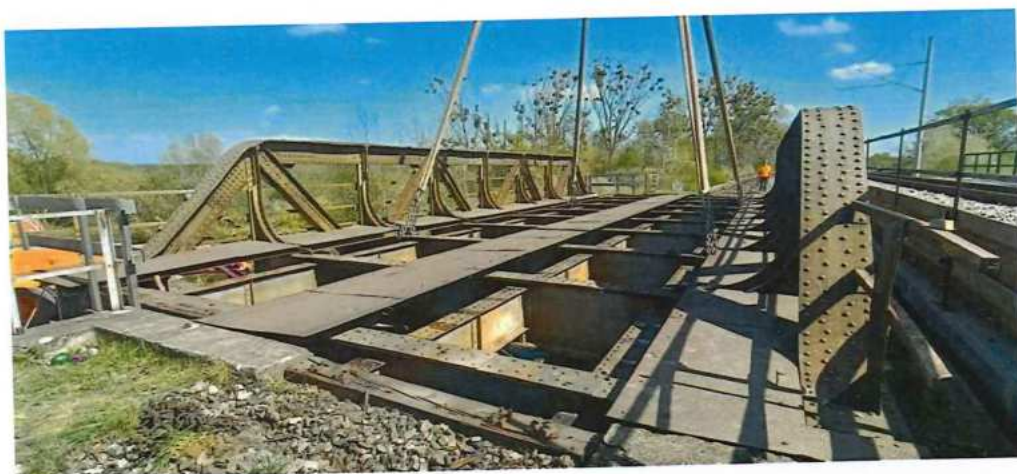


UČS 12, Budovanie kábelovej šachty pri TK č.2



UČS 12, Prístupové komunikácie na odčáženie koľajového kameňa





UČS 12 Demontáž malých oceľových mostov



UČS 12 Demontáž oceľových mostov





UČS 12, Búranie opôr a piliera malých mostov



UČS 10, 11, 12, Trhanie koľajových polí





UČS12, Dokončovacie práce na koncových šachtách KCHT

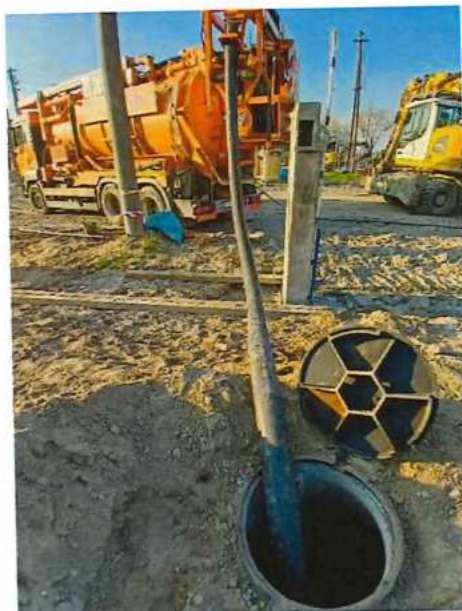


UČS 10, 11 Koľaj č.2, rezanie koľajníc plameňom



UČS 11, Demontáž a odvoz technologických objektov





UČS 11, Čistenie kanalizácie





UČS 11 Prekládka inžinierskych sietí



UČS 11 Demontáž základov TP

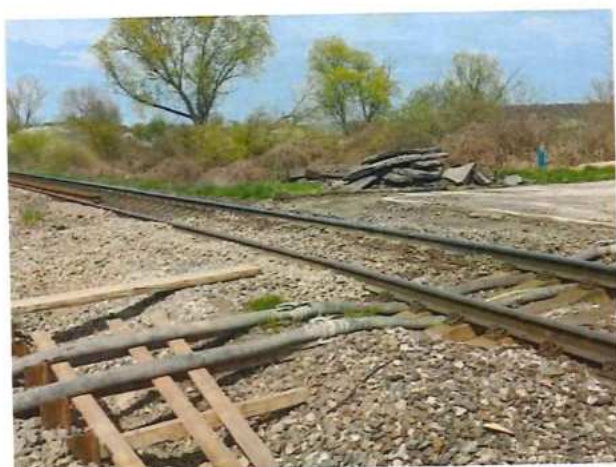


UČS 11 Pokládka dlažieb - nástupisko



UČS, 11 Zriadenie nespevnených priekop





UČS 11, Podjazd Brodské



UČS 11, Podjazd Brodské, inštalácia štetovnic





UČS 11, Razenie štetovnic, podchod pre cestujúcich zast. Brodské



UČS 11, Betonáž bočných stien, podjazd Brodské



UČS 11, Odvoz demont. koľají a podvalov

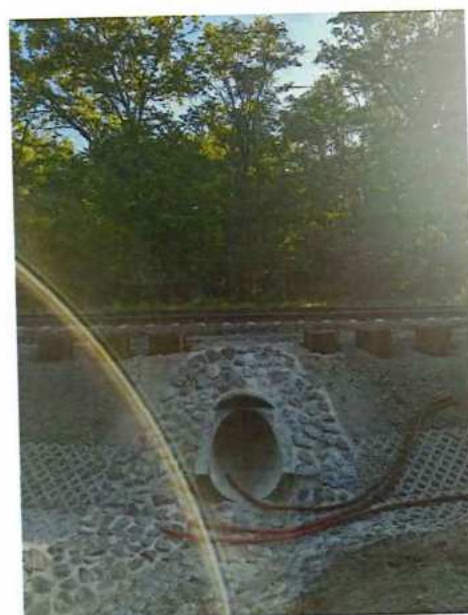
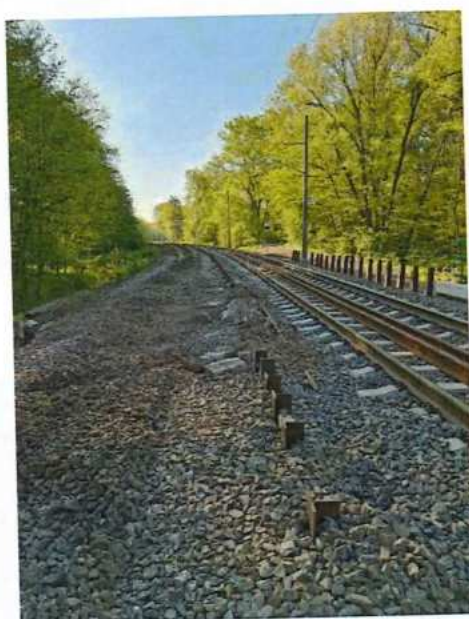


UČS 11, Skúška zhutnenia, TNS Kúty





UČS 10, Zriadenie spevnených priekop a úprava svahov



UČS 10, Zarážanie HEB pri koľaji č.1 v oblasti priepustov č.5 a 6





UČS 11, Odťaženie koľajového kameňa



UČS 10, Demontáž návěstidiel a základov OZT



UČS 10, 11, Vkladanie výplňových panelov PHS







UČS 10, 11 Terénne úpravy okolo PHS



UČS 02, Realizácia štetovnic a HEB profilov v žst Zohor





UČS 02, Trhanie koľajových polí a odvoz





UČS 02, Demontáž nástupištnej hrany



UČS 02, Odkop koľajového kameňa



UČS 02, Výkopové práce v ŽST Zohor



UČS 02, Prístupová komunikácia v ŽST Zohor







UČS 02, Betonáž základov TP



UČS 02, Montáž brán



UČS 02, Montáž stožiarov v areáli TNS



UČS 01, Budovanie prístupových ciest







UČS 01, Budovanie prístupových ciest



UČS 01, Uzatvorenie cesty 1106, a priecestia v Zohore

**Príloha č.1**

Zoznam Zmien za obdobie 01.04.2025-30.04.2025

Číslo	Názov Zmeny	Dátum oznámenia	Číslo listu
1.	Stanovisko Objednávateľa k žiadosti o vydanie Pokynu Stavebného dozoru – podzemná voda UČS 10	10.4.2025	10565/2025/O220-611 zo dňa 4.4.2025
2.	Stanovisko Objednávateľa k žiadosti o vydanie Pokynu Stavebného dozoru – hrúbka humusového horizontu	16.4.2025	10565/2025/O220-61 zo dňa 4.4.2025





## Príloha č.2

Zoznam oznámení vydaných podľa podčlánku 2.5 (Nároky Objednávateľa) za obdobie 01.04.2025-30.04.2025

Číslo	Názov Nároku	Dátum oznámenia	Číslo listu

**Príloha č.3**

Zoznam oznámení vydaných podľa podčlánku 20.1 (Nároky Zhotoviteľa) za obdobie 01.04.2025-30.04.2025

Číslo	Názov nároku	Dátum oznámenia	Číslo listu
1.	Oznámenie Zhotoviteľa o nároku č. 8 – Posunutie termínu výluky pre UČS 01, podľa podčlánku 20.1 pre predĺženie Lehoty výstavby podľa podčlánku 8.4 e) Osobitných zmluvných podmienok	17.4.2025	JVICM-VHS/25/0165



#### Príloha č.4

Záznamy o Zariadení Zhotoviteľa a Personál Zhotoviteľa

#### Zariadenie Zhotoviteľa

Popis, druh	Množstvo
<b>STROJE</b>	
Rýpadlo	19
Búracie kladivo	5
Traktor CAT, JCB	4
Žeriav	1
Elektrocentrála	7
Čerpadlo na vodu	7
Ponorný vibrátor	5
Vibračná doska	1
<b>DOPRAVA</b>	7
Autožeriav	6
Domiešavač	1
Mann s mech. Rukou	1
Nákladné auto TATRA 815	13
LOKO	5
Pracovný vlak TV	1
ŽDJ 5/3.1	1
Nákladný automobil + HR	7
Pracovný vlak TV-betonárka	2
DESEC	0
Manitou	1

#### Personál Zhotoviteľa

Postavenie pracovníkov	Počet
<b>VLASTNÍ: Predstaviteľ zhotoviteľa:</b>	
THP - Projektový manažér	2
- Hlavný stavbyvedúci	3
- Stavbyvedúci (Špecialisti)	8
- BOZP, Kvalita a Enviro	4
- Geodet	3
- Prípravár, kalkulant	5
- Zmluvy a poddodávky	4
- Ekonóm	3
- Tlmočníčky a sekretariát	5
<b>CUDZÍ - subdodávatelia</b>	
- Stavbyvedúci (Špecialisti)	19
- Geodet	9
- Stavebný robotník - strojník, vodič	65
- Stavebný robotník	80







## Spolufinancované Európskou úniou Nástroj na prepájanie Európy

Výhradnú zodpovednosť za túto publikáciu nesie autor  
Európska únia nenesie žiadnu zodpovednosť za akékoľvek použitie informácií, ktoré sa v nej nachádzajú

### ŽSR, Modernizácia železničnej trate Devínska Nová Ves - štátna hranica SR/ČR Monitoring zložiek životného prostredia

### Správa o postupe poskytovania služieb za mesiac apríl - 2025

**Stavba:** ŽSR, Modernizácia železničnej trate Devínska Nová Ves  
- štátna hranica SR/ČR

**Investor:** Železnice Slovenskej republiky, Klemensova 8,  
813 61 Bratislava



ŽELEZNICE SLOVENSKEJ REPUBLIKY



**Objednávateľ,  
Zhotoviteľ:**

 <b>GRUPPO ICM</b>	<b>JV ICM – VÁHOSTAV-SK</b>	
	<b>ICM S.p.A.</b> Viale dell'Industria 42, 361 00 Vicenza, Talianska republika	<b>VÁHOSTAV - SK, a.s.</b> Premyselná 6, 821 09 Bratislava, Slovenská republika



**Spracovateľ správy:** ENVI-EKO, s. r. o., Platanová 3225/2, 010 07 Žilina

**Vypracoval:** RNDr. Miloslav Badík - hlavný riešiteľ  
RNDr. Kamil Kandra - povrchové vody  
RNDr. Ladislav Hlôška, PhD. - zoológia

Žilina, 28. apríl 2025

**Vec: Stavba „ŽSR, Modernizácia železničnej trate Devínska Nová Ves - štátna hranica SR/ČR“, monitoring zložiek životného prostredia - Správa o postupe poskytovaní služieb za mesiac apríl 2025**

**Realizované práce:**

**ENVI-EKO, s. r. o.**

RNDr. Milošlav Badík

- koordinácia prác na projekte monitoringu za apríl 2025 - etapa počas výstavby

**RNDr. Ladislav Hlôška, PhD. - Biomonitoring SK**

- ornitologický prieskum CHVÚ Záhorské Pomoravie za mesiac apríl 2025
- Monitorované lokality: ML 14 - CHVÚ Záhorské Pomoravie v katastroch obcí Kúty a Brodské (vtáky, vrátane dravcov, sokolov a sov)
- 15. apríl 2025 ML14

**PROGEO, spol. s r.o., Predmestská 75, 010 01 Žilina**

RNDr. Kamil Kandra

- monitoring povrchových vôd na rozbor vybraných chemických ukazovateľov:  
Stupavský potok - 2 odberné miesta (vpravo a vľavo od železničnej trate).
- 10. apríl 2025 PV ML1

Mgr. Michal Straka, PhD.

- monitoring povrchových vôd - makrozoobentos a fytobentos:  
Stupavský potok - 2 odberné miesta (vpravo a vľavo od železničnej trate).
- 3. apríl 2025 PV ML1



## Monitoring povrchových vôd

V mesiaci apríl 2025 boli uskutočnené nasledovné geologické výkony:

Dňa 10. 04. 2025 bol uskutočnený odber vzoriek povrchových vôd na rozbor vybraných chemických ukazovateľov (obr. č. 1) za sledované obdobie prvého štvrťroka 2025. Odber vzoriek na chemický rozbor uskutočnil RNDr. Kamil Kandra - PROGEO, spol. s r.o. Priamo v teréne boli merané ukazovatele pH, teplota vody, vodivosť, obsah kyslíka.

Vzorky boli odoberané len na lokalite:

- Stupavský potok - 2 odberné miesta (vpravo a vľavo od železničnej trate)

Bolo to z dôvodu oznámenia zadávateľa, že na ďalších lokalitách neboli započaté stavebné práce.

Prietok v Stupavskom potoku bol nadpriemerný, voda v toku bola silne zakalená.

Stromový a kríkový porast pozdĺž trate bol odstránený, vybudovaná bola nespevnená cesta až na lokalitu.

Vzorky povrchových vôd na rozbor vybraných chemických ukazovateľov boli odobrané do štandardných vzorkovník poskytnutých laboratóriom ALS, a.s. Czech republic. Vzorkovnice boli uložené do prepravných kufríkov a doručené do laboratória. Analýzy boli uskutočnené v priebehu mesiaca apríl 2025.



Obr. č. 1: Pohľad na lokalitu Stupavský potok pod krížením s traťou - vidieť novovybudovanú nespevnenú cestu



**Obr. č. 2: Odber vzoriek povrchovej vody a meranie terénnych parametrov - lokalita Stupavský potok nad krížením so železničnou traťou**

Dňa 03. 04. 2025 boli uskutočnené odbery biologických zložiek v povrchovej vode pracovníkmi Výzkumného ústavu vodohospodářského T. G. Masaryka Brno, oddelenia hydrobiologie. Voda bola zakalená, prítok nadpriemerný.



**Obr. č. 3: Pohľad na lokalitu Stupavský potok pod krížením s traťou - miesto odberu vzorky biologických zložiek**





## Protokol o skúške

Zákazka	: PR2544028	Dátum vystavenia	: 23.4.2025
Zákazník	: PROGEO, spol. s r.o.	Laboratórium	: ALS Czech Republic, s.r.o.
Kontakt	: RNDr. Kamil Kandra	Kontakt	: Zakaznický servis
Adresa	: Predmestská 75 010 01 Žilina Slovensko	Adresa	: Na Harfe 336/9 Praha 9 - Vyspočany 190 00 Česká republika
E-mail	: progeo@progeo.sk	E-mail	: customer.support@alsglobal.com
Telefon	: —	Telefon	: +420 226 226 228
Projekt	: Monitoring ZSR	Stránka	: 1 z 3
Číslo objednávky	: —	Dátum prijatia	: 11.4.2025
		Číslo ponuky	: PR2022PROGEO-SK001 (SK-180-22-0361)
Miesto odberu	: —	Dátum vykonania skúšky	: 12.4.2025 - 23.4.2025
Vzorkoval	: Klient	Úroveň riadenia kvality	: Štandardný QC podľa ALS ČR interných postupov

### Poznámky

Tento protokol o skúške sa nesmie reprodukovat inak ako v plnom znení bez predchádzajúceho písomného súhlasu laboratória. Laboratórium nezodpovedá za údaje o vzorkách dodané zákazníkom a ich vplyv na platnosť výsledku.

Laboratórium prehlasuje, že výsledky skúšok sa týkajú len vzoriek, ktoré sú uvedené na tomto protokole. Ak "ALS" nie je uvedená v protokole o skúške v časti "Vzorkoval," výsledky sa vzťahujú na vzorku tak, ako bola prijatá.

Vzorka(y) PR2544028/001, 002, metóda W-PAHGMSD4: Vzorka(y) obsahovala(l) častice. Vzorka(y) bola(l) dekantovaná(é).

Aktívny chlór (mg/l): 001 - 0.11; 002 - 0.08

### Za správnosť zodpovedá

Skúšobné laboratórium č. 1163  
akreditované CIA podľa  
ČSN EN ISO/IEC 17025:2018

Meno oprávnenej osoby  
Lubomír Pokorný

Posícia  
Country Manager



Spoločnosť je certifikovaná podľa ČSN EN ISO 14001 (Systémy environmentálneho managementu) a ČSN ISO 45001  
(Systémy managementu bezpečnosti a ochrany zdravia pri práci)

### STATISTICKÁ POUROBNÁ VODA

AGZD: VZDNY

உலக நாயகன்

OSMOTIC OSMOTICITY OSMOTICITY

Názov vzorky				Stupavský potok	Stupavský potok	---	
Číslo vzorky				nač	pod	---	
Datum odberu (čas odberu)				PR2544038001	PR2544038002	---	
				15.4.2025	10.4.2025	---	
Parameter	Kód metódy	LOQ	Jednotka	Výsledok	NM	Výsledok	NM
Fyzikálne parametre							
Konduktivita (25 °C)	W-COQ-PCT	0.50	ms/cm	42.2	± 10.0%	41.4	± 10.0%
pH	W-PH-PCT	1.00	---	8.18	± 1.0%	8.95	± 1.0%
Anorganické parametre							
Amoniačikový dusík (N-NH4)	W-NH4-SPC	0.040	mg/l	0.117	± 15.0%	0.142	± 15.0%
Chloridy	W-CL-IC	1.00	mg/l	5.08	± 15.0%	5.02	± 15.0%
GH&K Cr	W-COD-SPC	5.0	mg/l	12.7	± 20.0%	14.8	± 21.1%
Ortofosforeňany	W-PQ40-SPC	0.040	mg/l	0.167	± 20.0%	0.172	± 20.0%
Stany ako SO4 2-	W-SO4-IC	5.00	mg/l	58.3	± 10.0%	58.5	± 10.0%
umišľany (CO3 2-)	W-CO3-CO2	0.0	mg/l	0.0	---	2.21	± 10.0%
Napätie kyslíkom	W-O2-ELE	1	%	111	---	114	---
NH3	W-NH3-IC	0.000	mg/l	2.34	± 15.0%	2.94	± 15.0%
Zásadová neutralizačná kapacita (acidita) pH 8.3	W-ACID-PCT	0.150	mmol/l	<0.150	---	<0.150	---
Nerospustené látky pri 105°C	W-TSS-GR	5.0	mg/l	65.6	± 10.0%	60.5	± 10.0%
Zásadová neutralizačná kapacita (acidita) pH 4.5	W-ACID-PCT	0.150	mmol/l	<0.150	---	<0.150	---
RL žltané - PAH (65°C)	W-PQ50-GR	10	mg/l	228	± 10.0%	217	± 10.0%
Kyselinná neutralizačná kapacita (alkalita) pH 4.5	W-ALK-PCT	0.150	mmol/l	3.36	± 10.0%	3.33	± 10.0%
Kyselinná neutralizačná kapacita (alkalita) pH 8.3	W-ALK-PCT	0.150	mmol/l	<0.150	---	<0.150	---
Organické látky - FTIR							
Nepolárne extrahovateľné látky	W-TP-HR	0.050	mg/l	<0.050	---	<0.050	---
Polyaromatické organické látky (PAU)							
Naftalén	W-PAHGMSC4	0.0070	µg/l	<0.0070	---	<0.0070	---
Acenafylen	W-PAHGMSC4	0.0012	µg/l	<0.0010	---	<0.0010	---
Acenaphthén	W-PAHGMSC4	0.0015	µg/l	<0.0010	---	<0.0010	---
Fluorén	W-PAHGMSC4	0.0015	µg/l	<0.0010	---	<0.0010	---
Fluorantén	W-PAHGMSC4	0.0015	µg/l	<0.0010	---	<0.0010	---
Anthracén	W-PAHGMSC4	0.0015	µg/l	<0.0010	---	<0.0010	---
Fluoranthén	W-PAHGMSC4	0.0015	µg/l	<0.0010	---	<0.0010	---
Pyren	W-PAHGMSC4	0.0015	µg/l	<0.0010	---	<0.0010	---
Benzo[a]antracén	W-PAHGMSC4	0.0015	µg/l	<0.0010	---	<0.0010	---
Chrysen	W-PAHGMSC4	0.0015	µg/l	<0.0010	---	<0.0010	---
Benzo[b]fluoranthén	W-PAHGMSC4	0.0015	µg/l	<0.0010	---	<0.0010	---
Benzo[k]fluoranthén	W-PAHGMSC4	0.0015	µg/l	<0.0010	---	<0.0010	---
Benzo[a]pyren	W-PAHGMSC4	0.0015	µg/l	<0.0010	---	<0.0010	---
Indeno[1,2,3-c,d]pyren	W-PAHGMSC4	0.0030	µg/l	<0.0030	---	<0.0030	---
Benzo[ghi]perylene	W-PAHGMSC4	0.0030	µg/l	<0.0030	---	<0.0030	---
Dibenz[a,h]antracén	W-PAHGMSC4	0.0060	µg/l	<0.0060	---	<0.0060	---
Suma 16 PAU	W-PAHGMSC4	0.0202	µg/l	<0.0202	---	<0.0202	---
Suma karcinogénnych PAU	W-PAHGMSC4	0.0059	µg/l	<0.0059	---	<0.0059	---
Suma oxidizujúcich PAU	W-PAHGMSC4	0.0143	µg/l	<0.0143	---	<0.0143	---
Suma 6 PAU (WHO)	W-PAHGMSC4	0.0045	µg/l	<0.0045	---	<0.0045	---
Suma 4 PAU	W-PAHGMSC4	0.0026	µg/l	<0.0026	---	<0.0026	---
Suma Benzo[b]fluoranthénu@benzo[k]fluoranthénu	W-PAHGMSC4	0.0020	µg/l	<0.0020	---	<0.0020	---
Suma Indeno[1,2,3-c,d]pyrenu@benzo[ghi]peryleneu	W-PAHGMSC4	0.0030	µg/l	<0.0030	---	<0.0030	---
Suma 8 PAU (WFD)	W-PAHGMSC4	0.0125	µg/l	<0.0125	---	<0.0125	---

[illegible]



Datum vydání : 23.4.2025  
 Stránka : 2 z 3  
 Zkušena : PR154026  
 Zpracoval : PROCEED spol. s r.o.



\*2.  
 Vyznačení: Q32 = úprava metody, N/A = Nebyla metoda vypracována podle předpisu.

## Přehled zkušebních metod

Kód metody	Popis metody
Ústředí převedeno plošný Na Haně 3329 Praha 2 - Vyznačení Česká republika 192 00	
W-ACID-FDT	CZ_SOP_006_02_073 (ČSN EN ISO 9963-1:ČSN EN ISO 9963-2: ČSN TS 7373, SM 2330) Stanovení kyseliny, neutralizační kapacity (alkalita) potenciometrickou titrací a stanovení uhličitové kyselosti a formou CO2 výpočtem z naměřených hodnot včetně výpočtu celkové mineralizace.
W-CL-FC	CZ_SOP_006_02_069 (ČSN ISO 10304-1) Stanovení rozpustných fluoridů, chloridů, bromidů, dusičnanů, dusičnanů a sůlů mědi (sůl) ionové výměnné chromatografie a stanovení dusičnanového a dusičnanového dusíka a sůlů dusíku výpočtem z naměřených hodnot včetně výpočtu celkové mineralizace.
W-CO2-FDT	CZ_SOP_006_02_073 (ČSN EN ISO 9963-1, ČSN TS 7373) Stanovení výměnné neutralizační kapacity (alkalita) potenciometrickou titrací a stanovení uhličitové kyselosti a formou CO2 výpočtem z naměřených hodnot včetně výpočtu celkové mineralizace.
W-COD-SFC	CZ_SOP_006_02_075 (ČSN ISO 15705) Stanovení chemické spotřeby kyslíku dichromátovou (CODMn) fotometrií.
W-CON-FDT	CZ_SOP_006_02_075 (ČSN EN 27 862, SM 2529 B) Stanovení elektrické vodivosti a výpočet salinity.
W-FVDS-GR	CZ_SOP_006_02_071 (ČSN TS 7346, ČSN TS 7347, ČSN EN 18216, SM 2540 EN) Stanovení rozpustných látek (RL) a slabo rozpustných látek (RAL) a použitím filtrů ze skleněných vláken gravimetricky a stanovení slabo rozpustných látek (RLSS) výpočtem z naměřených hodnot (filtr ze skleněných vláken porozita 1,5 µm - Environmental Express).
W-NH4-SFC	CZ_SOP_006_02_019 (ČSN ISO 16513-1: SM 4800-NH4, SM 4800-NH4) Stanovení sumy amoniaku a amoniakových ionů, dusičnanů a sumy dusičnanů a dusičnanových ionů distilací se spektrofotometrií a stanovení dusičnanů, dusičnanů, amoniakového, organického, organického, celkového dusíka včetně amoniaku a dusičnanových amoniakových ionů výpočtem z naměřených hodnot včetně výpočtu celkové mineralizace.
W-NH4-FC	CZ_SOP_006_02_069 (ČSN ISO 10304-1) Stanovení rozpustných fluoridů, chloridů, bromidů, dusičnanů, dusičnanů a sůlů mědi (sůl) ionové výměnné chromatografie a stanovení dusičnanového a dusičnanového dusíka a sůlů dusíku výpočtem z naměřených hodnot včetně výpočtu celkové mineralizace.
W-O3-HE	CZ_SOP_006_02_043 (ČSN ISO 17225) Stanovení rozpustného kyslíka (v laboratoriu) elektrochemickou metodou s optickým senzorem.
W-PARBM204	CZ_SOP_006_02_161 (US EPA 8210D, US EPA 8092A, ČSN EN ISO 6468, US EPA 8090D) Stanovení semiperných organických látek metodou plynové chromatografie s MS nebo MS/MS detekcí a výpočet sum semiperných organických látek z naměřených hodnot.
W-PH-FDT	CZ_SOP_006_02_105 (ČSN ISO 10523, US EPA metoda 150.1, SM 4500-H+ B) Stanovení pH potenciometricky.
W-PH-SFC	CZ_SOP_006_02_022 (ČSN EN ISO 6878, SM 4500-Pm ČSN ISO 16813-1) Stanovení orthofosforanů pomocí diskrétní spektrofotometrie a stanovení orthofosforanového fosforu výpočtem z naměřených hodnot včetně výpočtu celkové mineralizace.
W-PH-FC	CZ_SOP_006_02_069 (ČSN EN ISO 10304-1) Stanovení rozpustných fluoridů, chloridů, bromidů, dusičnanů, dusičnanů a sůlů mědi (sůl) ionové výměnné chromatografie a stanovení dusičnanového a dusičnanového dusíka a sůlů dusíku výpočtem z naměřených hodnot včetně výpočtu celkové mineralizace.
W-TPH-IR	CZ_SOP_006_02_057 (ČSN TS 7505:2006, ST 322145, STN 33 0524-27:2015, STN 33 0530-36, STN 3305-404, US EPA 419.1, SM 5520 F, O&E 205, SFO 3010) Stanovení nepolárních extrahovatelných látek infračervenou spektrometrií a výpočet polárních extrahovatelných látek z naměřených hodnot.
W-TSS-GR	CZ_SOP_006_02_070 (ČSN EN 872, ČSN TS 7350, SM 2540 D) Stanovení suchých nerozpustných látek a zbytků nerozpustných látek gravimetricky a stanovení slabo rozpustných látek a celkových látek výpočtem z naměřených hodnot a použitím filtrů ze skleněných vláken s porozitou 1,5 µm.

Symbol "A" u metody znamená zkoušku mimo rozsah akreditace laboratoria nebo subdodavatele. Pokud je v tabulce metod uvedeny kód UNICO-SUB, tak informuje o tom, že zkoušky byly urobene subdodavatelem a výsledky sú uvedené v prílohe protokolu o skúške, vrátane informácií o akreditácii skúšky. V prípade, že laboratorium použije pre matricu mimo rozsah akreditácie alebo nestandardnej matrice vzorky postúpí uvedené v akreditovanej metóde a vydáva neakreditované výsledky, je táto skutočnosť uvedená na tretej strane tohto protokolu v oddiele "Poznámky". Ak sú na protokole o skúške výsledky zo subdodávky, potom je miesto uskutočnenia skúšky mimo laboratórium ALS Czech Republic, s.r.o.

Spôsob výpočtu súhrnných parametrov je k dispozícii na vyžiadanie v zázname o službe.

Koniec protokolu o skúške

## Monitoring bioty

### Monitoring avifauny (vtáky)

**Prieskum avifauny sme v rámci vytýčenej ML 14** vykonávali v teréne **15. apríla 2025** v skorých ranných, dopoludňajších (od svitania do 12:00 hod.) a podvečerných hodinách (od 15:00 po súmrak). Priestorovú aktivitu a behaviorálne prejavy (prvky epigamného, resp. potravného správania) dravých vtákov (Accipitriformes) a sokolov (Falconiformes) sme na predmetnej ML sledovali v čase od 10:00 - 17:00 hod., kedy sú dravé vtáky i sokoly najaktívnejšie (vyhľadávanie a lov koristi, rodičovská starostlivosť o mláďatá na hniezde, resp. inkubácia znášky vajec, ochrana hniezdného teritória pred inými dravcami a krkavcovitými vtákmi a pod.).

**Monitorovacie lokality**, resp. plochy na výskum vtákov, **sú v teréne situované tak, aby obsahovali** na jednej strane **biotopy stavebnou činnosťou narušené** (zóna vplyvu A = najvyššia miera antropického narušenia - hluk, seizmické vibrácie, eventuálne svetelný smog v nočných hodinách indukované premávkou vlakových súprav), a na strane druhej tiež **referenčné biotopy** (zóna vplyvu B = stredné narušenie a zóna vplyvu C = nízke až absentujúce narušenie), ktoré nie sú ňou priamo ovplyvnené. **Kvalitatívno-quantitatívne údaje z terénneho vzorkovania ornitocenóz budú využité na štatistické testovanie signifikancie vplyvu negatívnych antropických faktorov** (prevádzky železnice a stavebných prác na modernizovanej železničnej trati) **na populácie jednotlivých druhov vtákov v jednotlivých zónach vplyvu (A, B, C)** v prostredí programov *Ecological Methodology*, *CANOCO* a *NCSS*.



Údaje z ornitologického prieskumu ML 14 (15. apríl 2025), biotop - mŕtve riečne rameno rieky Moravy „Podkova“, mäkký lužný les s dominanciou vŕb a topoľov v stromovom poschodí). Veľkosť vzorkovanej plochy: 6,75 ha.

Vedecké meno druhu	Abundancia (ex.)	Denzita (ex./10 ha)
<i>Aegithalos caudatus</i>	2	3,0
<i>Alcedo atthis</i>	1	1,5
<i>Anser anser</i>	9	13,3
<i>Carduelis carduelis</i>	5	7,4
<i>Columba oenas</i>	2	3,0
<i>Columba palumbus</i>	2	3,0
<i>Cyanistes caeruleus</i>	1	1,5
<i>Dendrocopos major</i>	1	1,5
<i>Dendrocopos medius</i>	2	3,0
<i>Dryocopus martius</i>	1	1,5
<i>Emberiza citrinella</i>	1	1,5
<i>Emberiza schoeniclus</i>	1	1,5
<i>Erithacus rubecula</i>	8	11,9
<i>Ficedula albicollis</i>	5	7,4
<i>Fringilla coelebs</i>	10	14,8
<i>Milvus migrans</i>	1	1,5
<i>Motacilla alba</i>	2	3,0
<i>Nycticorax nycticorax</i>	1	1,5
<i>Parus major</i>	13	19,3
<i>Passer montanus</i>	9	13,3
<i>Phalacrocorax carbo</i>	2	3,0
<i>Phasianus colchicus</i>	2	3,0
<i>Phoenicurus ochruros</i>	1	1,5
<i>Phylloscopus collybita</i>	3	4,4
<i>Poecile palustris</i>	1	1,5
<i>Sitta europaea</i>	4	5,9
<i>Sterna hirundo</i>	3	4,4
<i>Sturnus vulgaris</i>	4	5,9
<i>Sylvia atricapilla</i>	9	13,3
<i>Sylvia borin</i>	1	1,5
<i>Sylvia communis</i>	2	3,0
<i>Troglodytes troglodytes</i>	4	5,9
<i>Turdus merula</i>	2	3,0
<i>Turdus philomelos</i>	3	4,4
<i>Turdus pilaris</i>	1	1,5
<b>Počet jedincov (ex.)</b>	<b>119</b>	
<b>Počet druhov</b>	<b>35</b>	
<b>Druhová diverzita</b>	<b>4,623</b>	
<b>Ekvitalita</b>	<b>0,540</b>	

Údaje z ornitologického prieskumu ML 14 (15. apríl 2025, biotop - tvrdý lužný les s dominanciou jaseňa, brestov a dubov v stromovom poschodí). Veľkosť vzorkovanej plochy: 20,6 ha

Vedecké meno druhu	Abundancia (ex.)	Denzita (ex./10 ha)
<i>Anser anser</i>	1	0,5
<i>Buteo buteo</i>	2	1,0
<i>Carduelis carduelis</i>	1	0,5
<i>Columba palumbus</i>	3	1,5
<i>Cyanistes caeruleus</i>	6	2,9
<i>Dendrocopos major</i>	2	1,0
<i>Dendrocopos medius</i>	2	1,0
<i>Emberiza citrinella</i>	4	1,9
<i>Erithacus rubecula</i>	5	2,4
<i>Ficedula albicollis</i>	14	6,8
<i>Fringilla coelebs</i>	6	2,9
<i>Locustella naevia</i>	1	0,5
<i>Muscicapa striata</i>	2	1,0
<i>Parus major</i>	12	5,8
<i>Phasianus colchicus</i>	1	0,5
<i>Phoenicurus ochruros</i>	1	0,5
<i>Phylloscopus collybita</i>	9	4,4
<i>Phylloscopus sibilatrix</i>	4	1,9
<i>Phylloscopus trochilus</i>	1	0,5
<i>Picus canus</i>	1	0,5
<i>Picus viridis</i>	1	0,5
<i>Poecile montanus</i>	2	1,0
<i>Saxicola rubicola</i>	3	1,5
<i>Sitta europaea</i>	3	1,5
<i>Sturnus vulgaris</i>	3	1,5
<i>Sylvia atricapilla</i>	11	5,3
<i>Sylvia communis</i>	3	1,5
<i>Troglodytes troglodytes</i>	3	1,5
<i>Turdus merula</i>	6	2,9
<i>Turdus philomelos</i>	1	0,5
<b>Počet jedincov (ex.)</b>	<b>114</b>	
<b>Počet druhov</b>	<b>30</b>	
<b>Druhová diverzita</b>	<b>4,416</b>	
<b>Ekvitabilita</b>	<b>0,548</b>	



Údaje z ornitologického prieskumu ML 14 (15. apríl 2025, biotop - hospodárske borovicové lesy na viatych pieskoch, hrabové dubiny a brezové jelšiny).  
Veľkosť vzorkovanej plochy: 36,8 ha

Vedecké meno druhu	Abundancia (ex.)	Denzita (ex./10 ha)
<i>Anser anser</i>	17	4,6
<i>Anthus trivialis</i>	4	1,1
<i>Buteo buteo</i>	2	0,5
<i>Certhia familiaris</i>	1	0,3
<i>Coccothraustes coccothraustes</i>	10	2,7
<i>Columba oenas</i>	1	0,3
<i>Columba palumbus</i>	2	0,5
<i>Corvus corax</i>	1	0,3
<i>Cuculus canorus</i>	4	1,1
<i>Cyanistes caeruleus</i>	8	2,2
<i>Dendrocopos major</i>	13	3,5
<i>Dendrocopos medius</i>	4	1,1
<i>Dendrocopos minor</i>	1	0,3
<i>Emberiza citrinella</i>	5	1,4
<i>Erithacus rubecula</i>	9	2,4
<i>Falco tinnunculus</i>	1	0,3
<i>Ficedula albicollis</i>	20	5,4
<i>Fringilla coelebs</i>	31	8,4
<i>Garrulus glandarius</i>	1	0,3
<i>Grus grus</i>	1	0,3
<i>Jynx torquilla</i>	1	0,3
<i>Locustella naevia</i>	1	0,3
<i>Lullula arborea</i>	4	1,1
<i>Luscinia megarhynchos</i>	2	0,5
<i>Muscicapa striata</i>	2	0,5
<i>Oriolus oriolus</i>	1	0,3
<i>Parus major</i>	33	9,0
<i>Periparus ater</i>	2	0,5
<i>Phasianus colchicus</i>	1	0,3
<i>Phylloscopus collybita</i>	32	8,7
<i>Phylloscopus sibilatrix</i>	11	3,0
<i>Phylloscopus trochilus</i>	18	4,9
<i>Picus canus</i>	1	0,3
<i>Picus viridis</i>	1	0,3
<i>Poecile palustris</i>	3	0,8
<i>Prunella modularis</i>	1	0,3
<i>Sitta europaea</i>	5	1,4
<i>Streptopelia turtur</i>	1	0,3
<i>Sturnus vulgaris</i>	7	1,9

<i>Sylvia atricapilla</i>	27	7,3
<i>Sylvia curruca</i>	2	0,5
<i>Troglodytes troglodytes</i>	6	1,6
<i>Turdus viscivorus</i>	4	1,1
<b>Počet jedincov (ex.)</b>	<b>302</b>	
<b>Počet druhov</b>	<b>43</b>	
<b>Druhová diverzita</b>	<b>4,508</b>	
<b>Ekvitabilita</b>	<b>0,378</b>	

Údaje z ornitologického prieskumu ML 14 (15. apríl 2025, biotop - poľnohospodárska krajina pri rieke Morava). Veľkosť vzorkovanej plochy: 96,3 ha

Vedecké meno druhu	Abundancia (ex.)	Denzita (ex./10 ha)
<i>Accipiter gentilis</i>	1	0,1
<i>Alauda arvensis</i>	4	0,4
<i>Alopochen aegyptiacus</i>	1	0,1
<i>Anas platyrhynchos</i>	3	0,3
<i>Anser anser</i>	10	1,0
<i>Ardea cinerea</i>	2	0,2
<i>Buteo buteo</i>	2	0,2
<i>Carduelis carduelis</i>	4	0,4
<i>Columba palumbus</i>	1	0,1
<i>Corvus cornix</i>	8	0,8
<i>Cuculus canorus</i>	1	0,1
<i>Cygnus olor</i>	6	0,6
<i>Delichon urbicum</i>	2	0,2
<i>Emberiza citrinella</i>	1	0,1
<i>Hirundo rustica</i>	4	0,4
<i>Luscinia megarhynchos</i>	3	0,3
<i>Milvus migrans</i>	1	0,1
<i>Milvus milvus</i>	4	0,4
<i>Passer montanus</i>	2	0,2
<i>Phasianus colchicus</i>	5	0,5
<i>Picus viridis</i>	1	0,1
<i>Sturnus vulgaris</i>	46	4,8
<i>Sylvia communis</i>	1	0,1
<i>Turdus merula</i>	1	0,1
<i>Vanellus vanellus</i>	1	0,1
<b>Počet jedincov (ex.)</b>	<b>115</b>	
<b>Počet druhov</b>	<b>25</b>	
<b>Druhová diverzita</b>	<b>3,472</b>	
<b>Ekvitabilita</b>	<b>0,216</b>	



Údaje z ornitologického prieskumu ML 14 (15. apríl 2025, vodný tok rieky Morava s nadväzujúcimi biotopmi lúk a polí). Veľkosť vzorkovanej plochy: 238 ha

Vedecké meno druhu	Abundancia (ex.)	Denzita (ex./10 ha)
<i>Anser anser</i>	227	9,54
<i>Columba oenas</i>	1	0,04
<i>Corvus corax</i>	1	0,04
<i>Corvus cornix</i>	1	0,04
<i>Haliaeetus albicilla</i>	1	0,04
<i>Hirundo rustica</i>	3	0,13
<i>Larus ridibundus</i>	4	0,17
<i>Larus spp.</i>	1	0,04
<i>Phalacrocorax carbo</i>	1	0,04
<i>Phasianus colchicus</i>	1	0,04
<i>Sterna hirundo</i>	13	0,55
<b>Počet jedincov (ex.)</b>	<b>254</b>	
<b>Počet druhov</b>	<b>11</b>	
<b>Druhová diverzita</b>	<b>0,754</b>	
<b>Ekvitabilita</b>	<b>0,113</b>	

Sumárny prehľad výsledkov monitoringu avifauny v hlavných typoch biotopov  
na ML 14 (15. apríl 2025)

Vedecké meno	poľnohospodárska krajina pri rieke Morava	tvrdý lužný les	hospodárske borovicové lesy na vlnatých pieskoch	máky lužný les	vodný tok rieky Morava s nadvažujúcimi lukami a poliami	Sumárna abundancia
<i>Accipiter gentilis</i>	1					1
<i>Aegithalos caudatus</i>				2		2
<i>Alauda arvensis</i>	4					4
<i>Alcedo atthis</i>				1		1
<i>Alopochen aegyptiacus</i>	1					1
<i>Anas platyrhynchos</i>	3					3
<i>Anser anser</i>	10	1	17	9	227	264
<i>Anthus trivialis</i>			4			4
<i>Ardea cinerea</i>	2					2
<i>Buteo buteo</i>	2	2	2			6
<i>Carduelis carduelis</i>	4	1		5		10
<i>Certhia familiaris</i>			1			1
<i>Coccothraustes coccothraustes</i>			10			10
<i>Columba oenas</i>			1	2	1	4
<i>Columba palumbus</i>	1	3	2	2		8
<i>Corvus corax</i>			1		1	2
<i>Corvus cornix</i>	8				1	9
<i>Cuculus canorus</i>	1		4			5
<i>Cyanistes caeruleus</i>		6	8	1		15
<i>Cygnus olor</i>	6					6
<i>Delichon urbicum</i>	2					2
<i>Dendrocopos major</i>		2	13	1		16
<i>Dendrocopos medius</i>		2	4	2		8
<i>Dendrocopos minor</i>			1			1
<i>Dryocopus martius</i>				1		1
<i>Emberiza citrinella</i>	1	4	5	1		11
<i>Emberiza schoeniclus</i>				1		1



<i>Erithacus rubecula</i>		5	9	8		22
<i>Falco tinnunculus</i>			1			1
<i>Ficedula albicollis</i>		14	20	5		39
<i>Fringilla coelebs</i>		6	31	10		47
<i>Garrulus glandarius</i>			1			1
<i>Grus grus</i>			1			1
<i>Haliaeetus albicilla</i>					1	1
<i>Hirundo rustica</i>	4				3	7
<i>Jynx torquilla</i>			1			1
<i>Larus ridibundus</i>					4	4
<i>Larus spp.</i>					1	1
<i>Locustella naevia</i>		1	1			2
<i>Lullula arborea</i>			4			4
<i>Luscinia megarhynchos</i>	3		2			5
<i>Milvus migrans</i>	1			1		2
<i>Milvus milvus</i>	4					4
<i>Motacilla alba</i>				2		2
<i>Muscicapa striata</i>		2	2			4
<i>Nycticorax nycticorax</i>				1		1
<i>Oriolus oriolus</i>			1			1
<i>Parus major</i>		12	33	13		58
<i>Passer montanus</i>	2			9		11
<i>Periparus ater</i>			2			2
<i>Phalacrocorax carbo</i>				2	1	3
<i>Phasianus colchicus</i>	5	1	1	2	1	10
<i>Phoenicurus ochruros</i>		1		1		2
<i>Phylloscopus collybita</i>		9	32	3		44
<i>Phylloscopus sibilatrix</i>		4	11			15
<i>Phylloscopus trochilus</i>		1	18			19
<i>Picus canus</i>		1	1			2
<i>Picus viridis</i>	1	1	1			3
<i>Poecile montanus</i>		2				2
<i>Poecile palustris</i>			3	1		4
<i>Prunella modularis</i>			1			1
<i>Saxicola rubicola</i>		3				3
<i>Sitta europaea</i>		3	5	4		12
<i>Sterna hirundo</i>				3	13	16
<i>Streptopelia turtur</i>			1			1
<i>Sturnus vulgaris</i>	46	3	7	4		60
<i>Sylvia atricapilla</i>		11	27	9		47
<i>Sylvia borin</i>				1		1
<i>Sylvia communis</i>	1	3		2		6
<i>Sylvia curruca</i>			2			2
<i>Troglodytes troglodytes</i>		3	6	4		13
<i>Turdus merula</i>	1	6		2		9

<i>Turdus philomelos</i>		1		3		4
<i>Turdus pilaris</i>				1		1
<i>Turdus viscivorus</i>			4			4
<i>Vanellus vanellus</i>	1					1
Počet jedincov (ex.)	66	79	246	85	241	717
Počet druhov	25	30	43	35	11	56
Druhová diverzita	3,472	4,416	4,508	4,623	0,754	4,516
Ekvitabilita	0,216	0,548	0,378	0,540	0,113	0,122



Samec pŕhl'aviara čiernohlavého (*Saxicola rubicola*) pri vymedzovaní hniezdneho teritória. Foto: Ladislav Hlôška





Stehlík obyčajný (*Carduelis carduelis*). Foto: Ladislav Hlôška



Kulík riečny (*Charadrius dubius*). Foto: Ladislav Hlôška

**Správu o postupe poskytovaní služieb za mesiac apríl 2025 predkladá**



RNDr. Milošlav Badík  
konateľ